



اقرأ في العدد

خطة التغذية متعددة القطاعات (MSNAP)

- « خطة التغذية متعددة القطاعات
- « التحليل السياقي لخطة التغذية متعددة القطاعات.
- « المبادئ والهج التوجيهية لخطة العمل المتعددة القطاعات للتغذية
- « إطار النتائج الموحد لخطة التغذية متعددة القطاعات (MSNAP)
- « الاسراتيجيات والبرامج والخطط الرئيسية ذات الصلة بالتغذية في اليمن.
- « الكيانات الرئيسية في الاستجابة الوطنية المنسقة للتغذية في اليمن
- « إطار لرصد وتقييم التغذية في اليمن
- « اسراتيجية المناصرة لخطة التغذية متعددة القطاعات.
- « مراجعة بيانات إطار النتائج الموحد وتكاليها.

مقدمة

في عام 2013 ، كان ما يقرب من نصف الأطفال في اليمن يعانون من سوء التغذية المزمن (46.5%)، وتجاوزت المعدلات الوطنية لسوء التغذية الحاد (16.3%) عتبة الطوارئ لمنظمة الصحة العالمية. وفي عام 2019 م، أظهرت خمس محافظات من أصل 22 محافظة، وما يقرب من ثلث جميع المناطق فيها، مستويات حرجة من سوء التغذية الحاد تتجاوز عتبة الطوارئ لمنظمة الصحة العالمية بنسبة 15% . وتعود أسباب سوء التغذية لأبعاد متعددة. وتمثل الأسباب المباشرة الأكثر شيوعاً لسوء التغذية هي ممارسات تغذية الرضع وصغار الأطفال غير السليمة، وعدم كفاية تناول الطعام، وارتفاع معدلات الأمراض المعدية، بما في ذلك التهابات الجهاز التنفسي والإسهال.

كما أن تفشي الكوليرا الأخير في اليمن يعتبر من أهم أسباب سوء التغذية في اليمن. ولا تزال المخاطر عالية منذ ذلك الحين. ويأتي تطوير خطة التغذية متعددة القطاعات للاستجابة لهذه التحديات التي تواجه وضع التغذية في اليمن.



خطة التغذية متعددة القطاعات (MSNAP)

منذ انضمام اليمن لحركة رفع مستوى التغذية العالمية، بدأ فريق سكرتارية رفع مستوى التغذية في اليمن بإعداد خطة التغذية متعددة القطاعات. وخلال عامي 2013 و 2014 م، انتهت اليمن من وضع خطة تغذية متعددة القطاعات؛ إلا أن الأزمة والحرب والحصار الذي يمر بها اليمن منذ مطلع العام 2015م جميعها شكلت تحدياً جديداً، غيرت على إثره مؤشرات ومسببات سوء التغذية. وبناءً على ذلك، وفي العام 2016م، تقدمت السكرتارية بطلب لحركة رفع مستوى التغذية لتقديم الدعم الفني الدولي لتحديث خطة التغذية متعددة القطاعات. وعملت السكرتارية على تنفيذ المرحلة الأولى من الدعم المقدم من الحركة خلال العام 2017م، حيث تم الانتهاء من وضع خطة التغذية متعددة القطاعات وإطار النتائج الموحد. وفي سبتمبر 2018، طلبت السكرتارية استكمال المرحلة الثانية للدعم الفني الدولي، حيث هدفت هذه المرحلة لتنفيذ الأنشطة التالية:

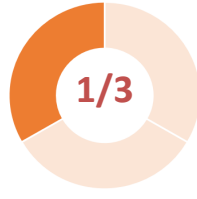
- * تحديث التحليل السياقي السابق وإطار النتائج الموحد، بما في ذلك مجالات التدخل ذات الأولوية والمؤشرات؛
- * تطوير الوثيقة السردية لخطة التغذية متعددة القطاعات (MSNAP)، وتوفير المزيد من البيانات المتعلقة بالسياق والتفاصيل ذات العلاقة بتحديث إطار النتائج الموحد؛
- * مراجعة تقدير تكلفة إطار النتائج الموحد، باستخدام تقييم جاهزية التكلفة الذي تم تطويره مسبقاً؛
- * إعداد خطة الرصد والتقييم (M&E) ومجموعة من المؤشرات الرئيسية كجزء لا يتجزأ من خطة التغذية متعددة القطاعات؛
- * إعداد استراتيجية المناصرة لخطة التغذية متعددة القطاعات.

تضمنت المرحلة الثانية من الدعم المقدم لليمن العديد من المهام التي قاد تنفيذها الاستشاريون الدوليون من فريق الجودة التابع لحركة رفع مستوى التغذية (+ MGSUN) وكذلك الاستشاريون الوطنيون المتخصصون. وخلال هذه العملية، مثلت السكرتارية التنسيقية لرفع مستوى التغذية في اليمن جهة تنسيق رفيعة المستوى. إذ عملت السكرتارية على التيسير والتنسيق والإرشاد والرصد لأداء العمل المتعلق بالتغذية في الوزارات المعنية ومختلف الجهات ذات العلاقة (مثل وكالات الأمم المتحدة، والمنظمات غير الحكومية، والقطاع الخاص، والمؤسسات الأكاديمية، والسلطات والكيانات ذات الصلة).

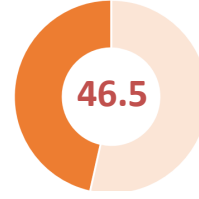
التحليل السياقي لخطة التغذية متعددة القطاعات



الممارسات الخاطئة لتغذية الرضع وصغار الأطفال، وعدم كفاية الطعام المتناول وارتفاع معدلات الأمراض المعدية هي الأسباب المباشرة الأكثر شيوعاً لسوء التغذية.



مستويات حرجة من سوء التغذية الحاد في 5 محافظات من أصل 22 محافظة (ثلث المناطق في هذه المحافظات).



46.5% من الأطفال يعانون من سوء التغذية المزمن.

حالة التغذية

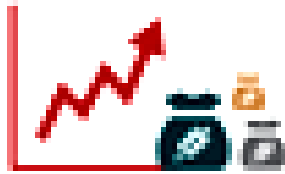


66% تقريباً من المدارس تأثرت بالأزمة

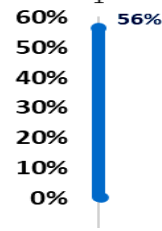


50% تقريباً من المرافق الصحية تعمل وتواجه صعوبات في تقديم الخدمات الأساسية.

الخدمات



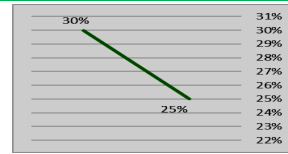
ارتفاع أسعار الغذاء والبطالة وتعطل سبل العيش التي تفاقمت بسبب الأزمة الاقتصادية هي أهم أسباب انعدام الأمن الغذائي.



56% من سكان اليمن يعانون من مستويات شديدة من انعدام الأمن الغذائي.

الأمن الغذائي

يغطي الإنتاج المحلي الفعلي في اليمن (الزراعة والثروة الحيوانية والأسماك) حوالي 25% إلى 30% من احتياجاته الغذائية الفعلية.



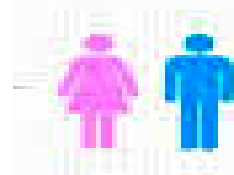
الانتاج الغذائي

في عام 2018 ، احتلت اليمن المرتبة 178 من أصل 188 دولة في التصنيف العالمي لمؤشر التنمية البشرية.



الفقر

لا يزال الوضع المتدني لصحة المرأة وضعف خدمات الصحة الإنجابية يؤثر على مؤشرات سوء التغذية.



الجنس

يؤثر الحمل المبكر والمتكرر والمتقارب بشكل وثيق على صحة الأم بالإضافة إلى وفيات الأمهات والمواليد البكرين وانخفاض أوزان المواليد عند الولادة.

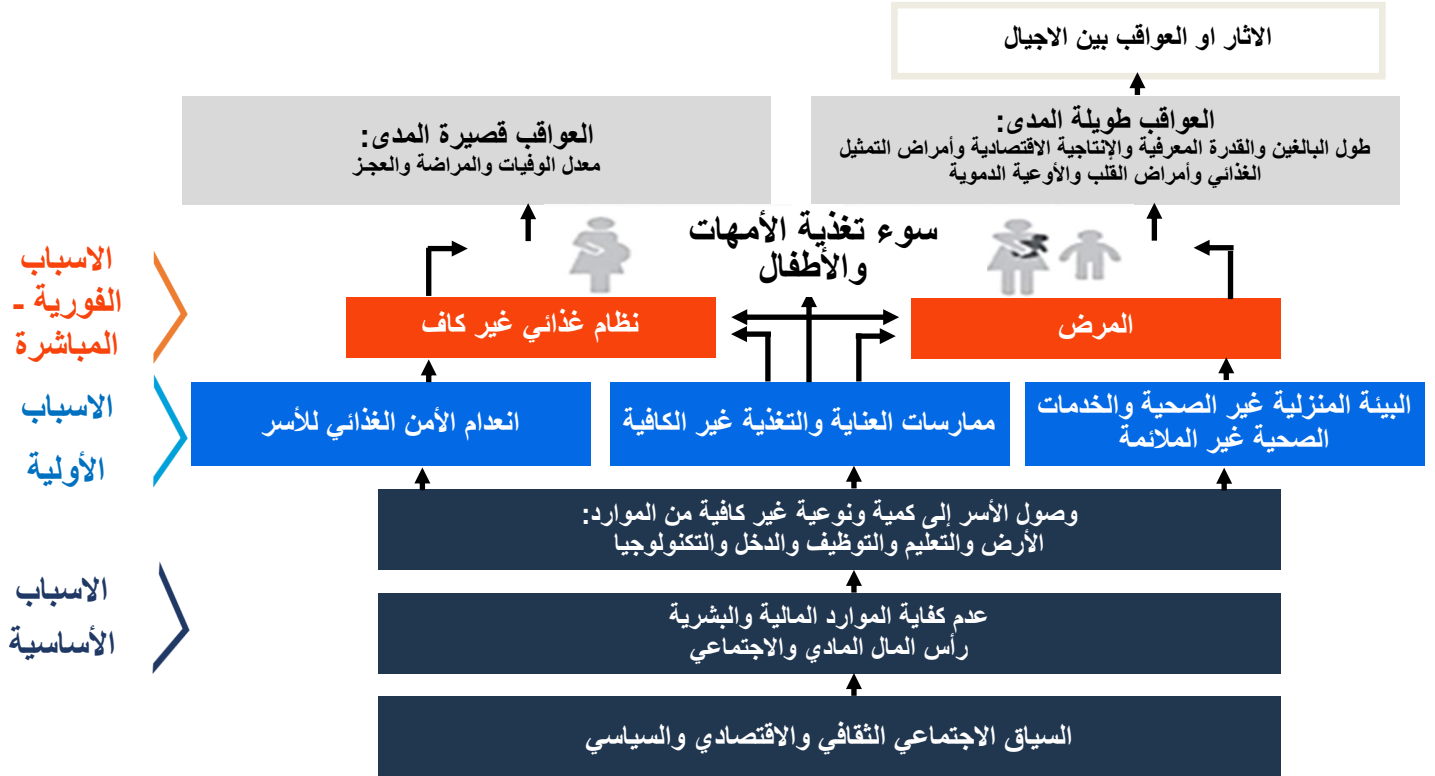
رؤية اليمن الاستراتيجية 2025 بالإضافة إلى عدد من السياسات والاستراتيجيات والخطط القطاعية في مجالات الأمن الغذائي والزراعة ومصائد الأسماك والمياه والصرف الصحي والصحة والتعليم. ومع ذلك، لا تشير هذه السياسات والخطط بشكل مباشر لأهداف التغذية ولم يتم التطرق لقضايا التغذية أثناء تصميم ذلك الخطط والإستراتيجيات.

vision 2025

الاطر السياسية

المبادئ والنهج التوجيهية لخطة العمل المتعددة القطاعات للتغذية

1 الإطار المفاهيمي لليونسيف لمحددات نقص التغذية لدى الأطفال



2 نظرية التغيير - حركة رفع مستوى التغذية

6- كيف تساهم التغذية الأفضل في أهداف التنمية المستدامة بحلول عام 2030؟

5- كيف تساهم النتائج الفعالة في تحسين الحالة التغذوية؟

4- كيف يظهر التنفيذ المتوائم نتائج فعالة؟

3- كيف يقوم أصحاب المصلحة المتعددين بحشد الموارد ومواءمة تنفيذها؟

2- كيف يغير أصحاب المصلحة المتعددين من سلوكياتهم؟

1- كيف تجمع أصحاب المصلحة المتعددين مع بعض من مختلف القطاعات.

3 تعزيز التنسيق والتعاون بين أصحاب المصلحة

4 ضمان وصول الخدمات للفئات الأكثر احتياجاً والأكثر ضعفاً

5 سد الفجوة بين البرامج الإنسانية وغير الإنسانية

6 ضمان المساءلة لقياس النتائج وتحقيقها

7 حشد دعم المجتمعات لتحسين نتائج التغذية

8 النظر في الاحتياجات المختلفة وعدم المساواة بين الجنسين ومعالجتها

إطار نتائج خطة التغذية متعددة القطاعات (MSNAP)**تحديث إطار النتائج الموحد**

- مثلت الشراكة والتعاون بين الوزارات المعنية حجر الأساس في بناء إطار النتائج الموحد الخاص بخطة التغذية متعددة القطاعات. إذ يستند هذا الإطار إلى نتائج التحليل وأولويات خطة التغذية متعددة القطاعات، وكذلك، تحليل الفجوة والتداخل بين الأنشطة التي تنفذها الحكومة وغيرها من المنظمات الإنسانية العاملة في اليمن. وتمت عملية إعداد إطار النتائج الموحد من خلال:
- مراجعة مكتبية لخطط الاستجابة الإنسانية المنشورة بما في ذلك خطة الاستجابة الإنسانية للعام 2019 م وخطط العمل الأخرى من قبل المنظمات الرئيسية بما في ذلك (البنك الدولي واليونيسيف والفاو وبرنامج الأغذية العالمي)؛
 - تطوير قالب رسم الخرائط للأنشطة رفيعة المستوى حيث تم استخراج الأنشطة وتحديد مجال نتائج التغذية ذات الصلة لمزيد من التحليل مع الوزارات ذات العلاقة؛
 - عُقدت أول ورشة عمل لتحديد الفجوة في مجال التدخلات التغذوية في اليمن ومناقشة الثغرات المحددة والتداخل بين الخطط الحكومية وأنشطة الجهات الفاعلة الرئيسية الأخرى؛
 - توزيع أداة تحديث واستبيان لإطار النتائج الموحد على جميع جهات التنسيق في الوزارات ذات الصلة لمساعدتها على تحديد الأنشطة التي تنفذها بالفعل وعلاقتها مع أنشطة المنظمات العاملة في اليمن، بالإضافة إلى تحديث حالة الأنشطة التي تقودها وزاراتهم. جمعت الأداة، أيضاً، معلومات حول آلية التنسيق على مستوى كل نشاط والتحديات التي تواجهها؛
 - وأجريت عدة اجتماعات مخصصة ومناقشات لاستعراض وحل المسائل التي ظهرت أثناء التنفيذ..

**المخرجات الرئيسية لتحديث إطار النتائج الموحد:**

- بالإضافة إلى المعرفة التي اكتسبها الخبراء الوطنيون ونقاط الاتصال الحكومية حول كيفية تطوير وتحديث النتائج الرئيسية المتكاملة لإطار النتائج الموحد، تم الانتهاء من هذا النشاط من خلال عدة أنشطة تنفيذية، بما في ذلك:
- « إعداد النموذج المستخدم لإطار النتائج الموحد، حيث تم تحديد النتائج المتوقعة من الأنشطة كمستوى عام ومشارك لكافة الأنشطة التي سيتم تضمينها؛
 - « إضافة أنشطة جديدة من قبل الوزارات لسد الفجوة المحددة سابقاً؛
 - « دمج أنشطة الوزارات وتجميعها وفقاً لنتائجها المتوخاة، وعرضها على الوزارات ذات الصلة لمزيد من المناقشات والموافقة؛
 - « إعداد نموذج إطار النتائج الموحد النهائي والأنشطة التي تم تجميعها في الفئات التالية:
 - تغذية الرضع وصغار الأطفال IYCF .
 - التغذية والخدمات الصحية.
 - سلامة الغذاء.
 - المياه والصرف الصحي.
 - الثروة السمكية. الوجبات الغذائية. سبل العيش.
 - التعليم.
 - الزراعة. الوجبات الغذائية. سبل العيش.

إطار نتائج خطة التغذية متعددة القطاعات (MSNAP)

تهدف خطة التغذية متعددة القطاعات (MSNAP) إلى الحد من جميع أشكال سوء التغذية. سيتم تحقيق هذا التأثير في المقام الأول من خلال ثلاثة مجالات ذات أولوية:

مجال الأولوية 1: زيادة فرص الحصول على الخدمات الأساسية لصحة وتغذية الأم والطفل.

مجال الأولوية 2: زيادة الأنشطة التوعوية للتغذية والتنسيق من خلال القطاعات.

مجال الأولوية 3: تعزيز مستوى القيادة الحكومية، والسياسات والقدرات الوطنية.

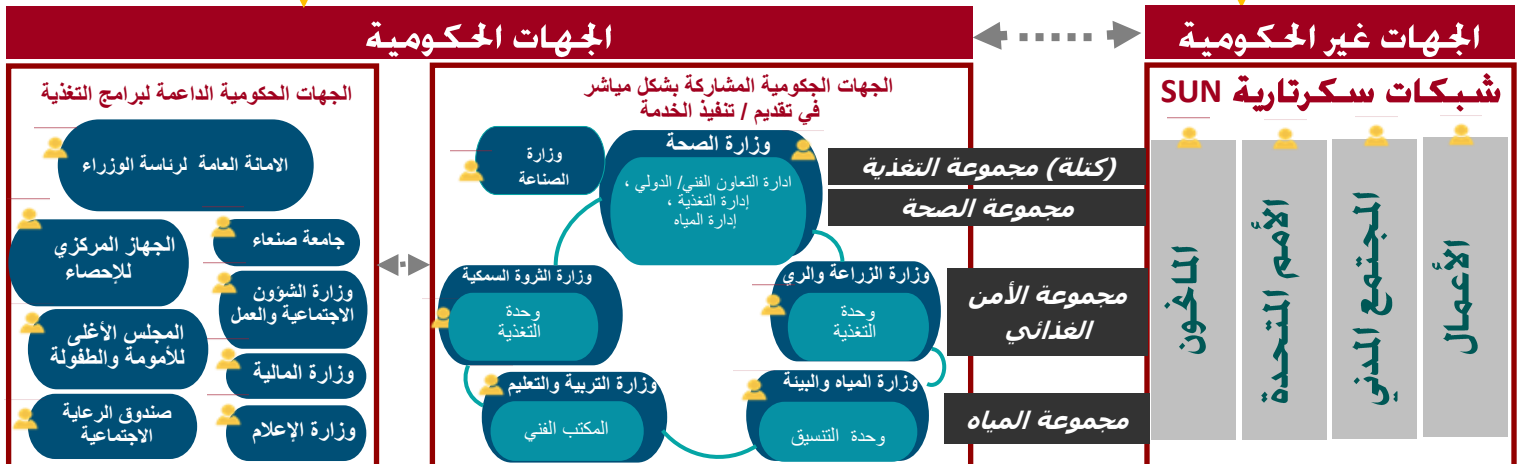
خطة عمل التغذية المتعددة القطاعات وإطار النتائج المشتركة - نظرية التغيير.



الاستراتيجيات والبرامج والخطط الرئيسية ذات الصلة بالتغذية في اليمن

الحكومة							
الرؤية الوطنية 2020-2025							
الإستراتيجية الوطنية للتغذية 2009							
الإستراتيجية الوطنية لتغيير السلوك لاجتماعي في التغذية 2018-2021							
الإستراتيجية الصحية الوطنية 2010-2025							
الإستراتيجية الوطنية للقطاع الزراعي 2012-2016							
الإستراتيجية الوطنية للثروة السمكية 2012-2025							
الإستراتيجية الوطنية للأمن الغذائي 2011 - 2015 (الأهداف المحددة حتى عام 2020)							
الإستراتيجية الوطنية لقطاع المياه والبرنامج الاستثماري المرحلة الثانية (2008) ومذكرة السياسة لعام 2011							
الرؤية الوطنية للتعليم المتكامل لليمن 2015 (مسودة) وخطة قطاع التعليم اليمني 2013 - 2015							
صندوق الرعاية الاجتماعية اليمني 2015							
الإستراتيجية الوطنية لتنمية المرأة 2006-2015							
الشركاء							
2022	2021	2020	2019	2018	2017	2016	2015
خطة الاستجابة الانسانية- اليمن							
الإطار الاستراتيجي للأمم المتحدة 2017-2019							
نداء اليمن للعمل							
الإستراتيجية القطرية لمنظمة الأغذية والزراعة 2018-2020							
الخطة الإستراتيجية القطرية المؤقتة لبرنامج الأغذية العالمي لليمن 2019-20							
إستراتيجية المنصرة لمجموعة التغذية اليمنية 2018-20							
تعزيز وتحسين الإنتاج الزراعي لصغار الملاك - البنك الدولي							
مشروع الصحة والتغذية في حالات الطوارئ - البنك الدولي (EHNP)							
مشروع الاستجابة الطارئة للازمات في اليمن - البنك الدولي وشركاء آخرين (ECRP)							

الكيانات الرئيسية في الاستجابة الوطنية المنسقة للتغذية في اليمن



إطار لرصد وتقييم التغذية في اليمن _ يتماشى مع إطار النتائج الموحد / خطة التغذية متعددة القطاعات المتابعة والتقييم والمساءلة والتعلم (MEAL)

تم وضع خطة المتابعة والتقييم القائمة على نهج المتابعة والتقييم والمساءلة والتعليم MEAL وفقاً لأنشطة إطار النتائج الموحد المحدث. بدأت العملية من خلال تطوير وتوزيع استبيان عن تدفق البيانات والتنسيق في الوزارات ذات الصلة لتحديد مصادر البيانات الحالية والتحديات التي تواجهها في جمع البيانات وإعداد التقارير في كل وزارة على حدة. وقد لوحظ أن الوزارات تواجه تحديات في تشغيل نظام إدارة البيانات بسبب العجز في الميزانية التشغيلية، بالإضافة إلى أن مستوى التنسيق وتبادل البيانات مع منظمات الأمم المتحدة لا يرتقي إلى المستوى المطلوب مع الوزارات التنفيذية.

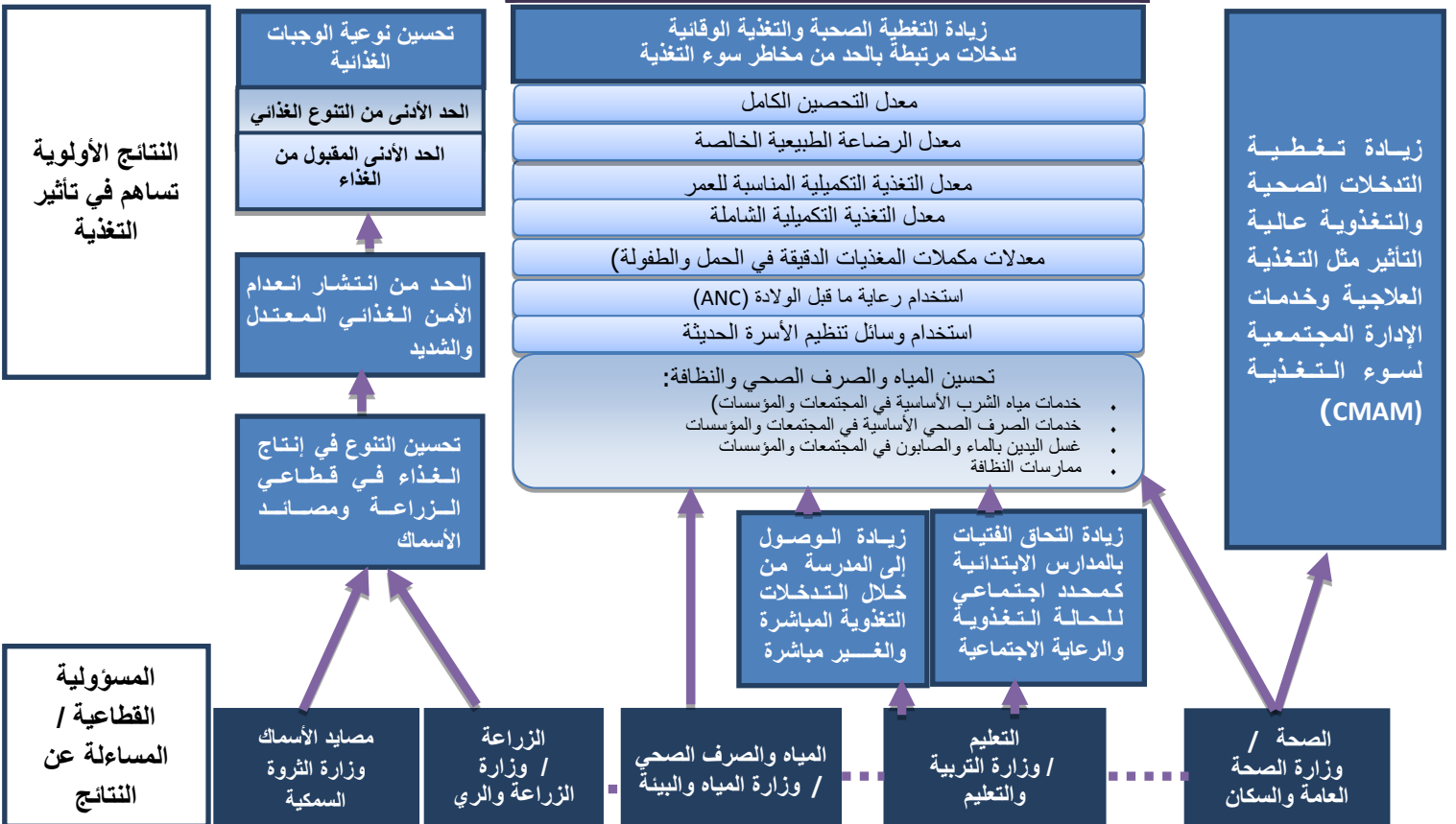
كما تم تطوير قالب خطة المتابعة والتقييم MEAL لربط مخرجات التدخلات المخطط لها بمؤشرات التأثير على المستوى الوطني المنشودة والمتوافق مع مرامي التنمية المستدامة العالمية SDG.

مناقشة الخطة الخاصة بكل وزارة في ورشة عمل خاصة بإعداد خطة المتابعة والتقييم، التي عقدت في مكتب السكرتارية، حيث قدم الفريق الفني الحكومي والخبراء الفنيون في كل وزارة المزيد من المدخلات والملاحظات لتضمين/إزالة بعض المؤشرات. وخلال ورشة العمل هذه، تمت مناقشة وتوثيق آلية الإبلاغ وتكرارها في الخطة. وقد تم التركيز على البيانات الميدانية التي يتم جمعها للوزارات على أساس شهري في حين ستقوم الوزارات بإبلاغ السكرتارية بهذه البيانات على أساس ربع سنوي، وسيتم تقديم هذه البيانات للجنة التسيير عبر السكرتارية بشكل سنوي.



ورش
الرصد
والتقييم

مؤشرات تأثر التغذية	الحد من جميع أشكال سوء التغذية					
	انتشار التقزم	انتشار الهزال	انتشار نقص الوزن	انتشار فقر الدم	انتشار نقص الوزن للمواليد	انتشار زيادة الوزن / السمنة



استراتيجية المناصرة لخطّة التغذية متعددة القطاعات

تمّ خلال الثلاث الايام لورشة العمل الوطنيّة، المنعقدة في شهر نوفمبر من العام ٢٠١٩م، تحديد الرسائل القطاعيّة بشأن المناصرة لرفع مستوى التغذية في اليمن، بمشاركة الجهات الحكوميّة، والمنظمات الدوليّة المعنية، ومنظمات المجتمع المدني ذات العلاقة، وممثلين عن القطاع الخاص. وجاء الاتّفاق على الرسائل القطاعيّة ليعكس أولويّات الجهات الخمس الممثّلة، مع تحليل الجمهور المستهدف في الرسائل الأساسيّة، والتي تمّ التوافق بشأنها.

وقد جاء تطوير الرسائل ليوافق اهتمامات متخصصة للجهات، وكذلك قضايا جمعيّة للمناصرة القطاعيّة التنسيقية، مع التأكيد على اهميّة تبادل المعلومات، والتأكد من توافر الرسائل المتعلقة برفع مستوى التغذية، ووضع آليّة ملائمة لتدقّق البيانات، وفق معايير الجودة، والاستمراريّة، والدقة.

تمّ إعداد استراتيجية المناصرة لرفع مستوى التغذية في اليمن إثر مراجعة مكثبيّة، وتحليل الشركاء، من خلال لقاءات مع المعنيين في قطاعات الصحّة، والتعليم، والمياه والبيئة، والزراعة، والثروة السمكيّة، وممثلين عن قطاع الأعمال ومنظمات المجتمع المدني.

وشملت مراحل الإعداد للاستراتيجية العمل مع السكرتارية التنسيقية لرفع مستوى التغذية، والخبراء الدوليين، والمعنيين في القطاعات ذات العلاقة، وذلك لتحديد أولويّات المناصرة، والإعداد لورشة عمل وطنيّة لبناء الإجماع، حول التوجّهات الاستراتيجية، والعمل على إعداد رسائل المناصرة الأساسيّة.

إيجاد المساعلة وتوليد الطلب على خدمات التغذية.

05 متعددة القطاعات

المناصرة لحشد الموارد

04 المناصرة

دعم إنشاء هيكل حوكمة مطلوب لنهج متعدد القطاعات

03 إستراتيجية

تعزيز السياسات الداعمة، والبيئة التنظيمية والامثال وكذلك البيئة التشغيلية مع إيلاء اهتمام خاص للتدخلات الخاصة بالتغذية وإدارة المعلومات ذات الصلة.

02 المحددة

تعزيز المشاركة والقيادة للنهج التغذوي متعدد القطاعات

01 الأهداف



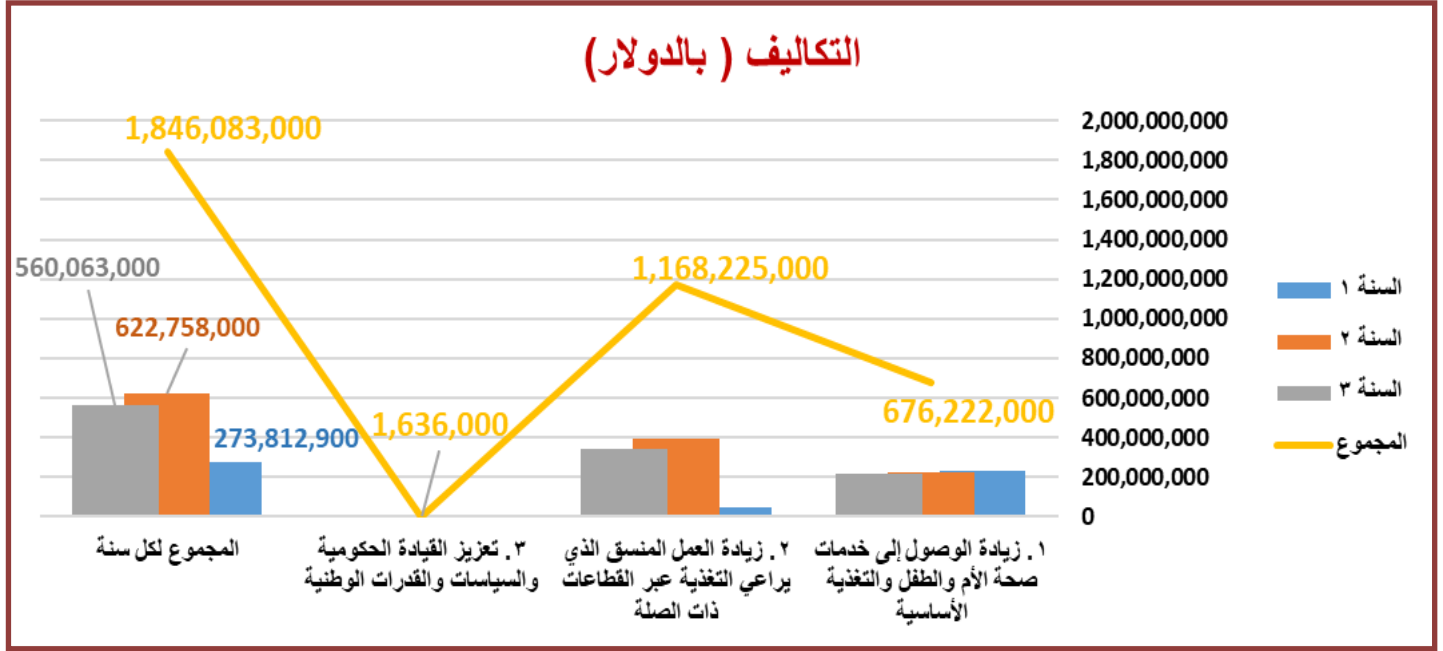
صور من ورشة اعداد استراتيجية المناصرة



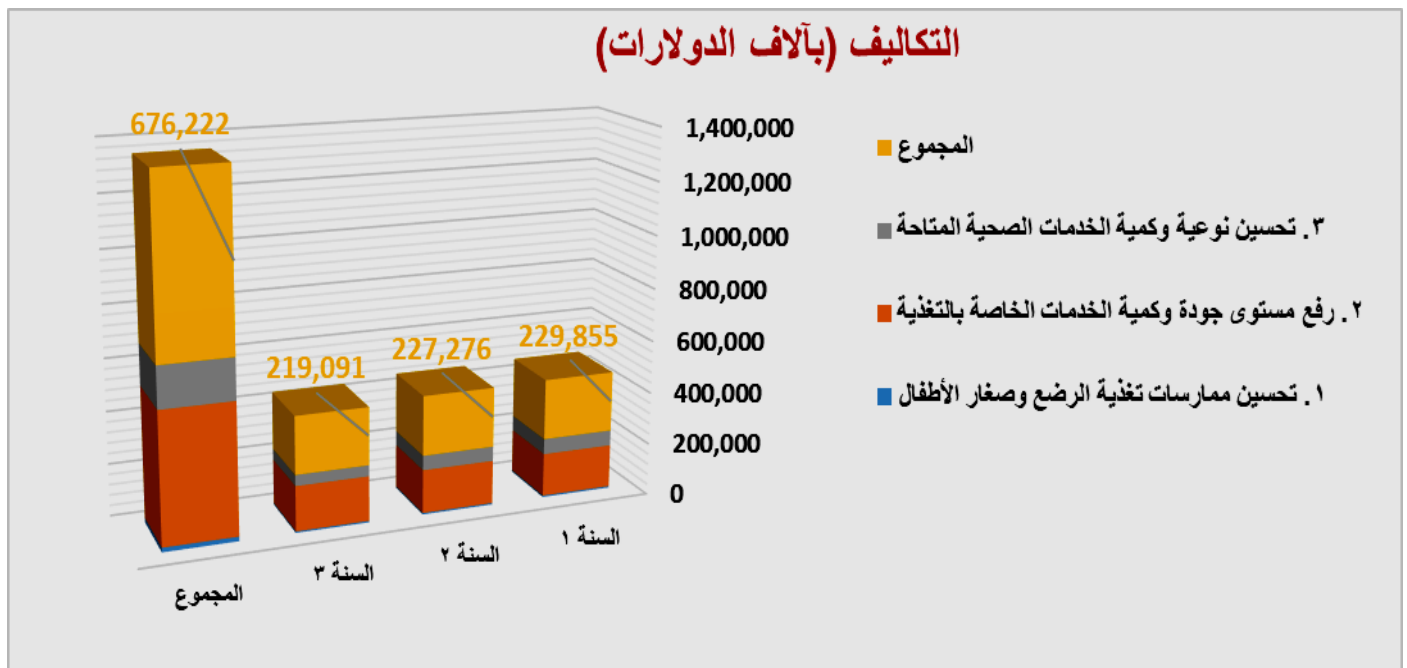
مراجعة بيانات إطار النتائج لبيانات الاستهداف وتكاليفها

تم إجراء مراجعة لبيانات الاستهداف وتكاليفها في إطار النتائج الموحد لضمان الحساب المناسب لإجمالي بيانات الاستهداف والتكلفة. حيث تمت المراجعة على أساس الأنشطة التفصيلية للوزارات وتكاليفها التي تم إعدادها عبر المختصين في الوزارات وبدعم من الاستشاريين الدوليين والوطنيين. وتم الانتهاء من إعداد نسخة منقحة نهائية ومن ثم مشاركتها مع جميع الفرق المختصة والمعنية. فيما يلي ملخص البيانات المستخرجة من إطار النتائج الموحد المحدث.

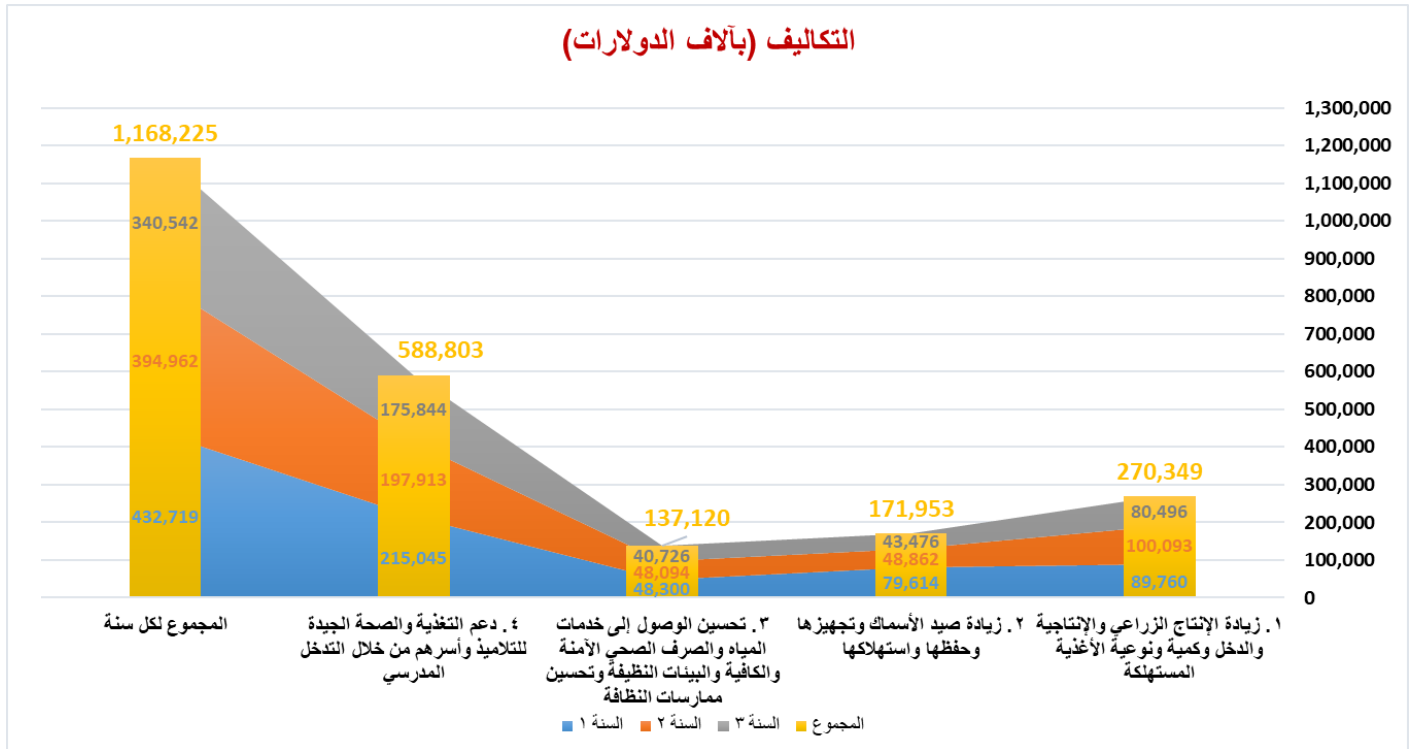
اجمالي التكاليف السنوية حسب مجال الأولوية



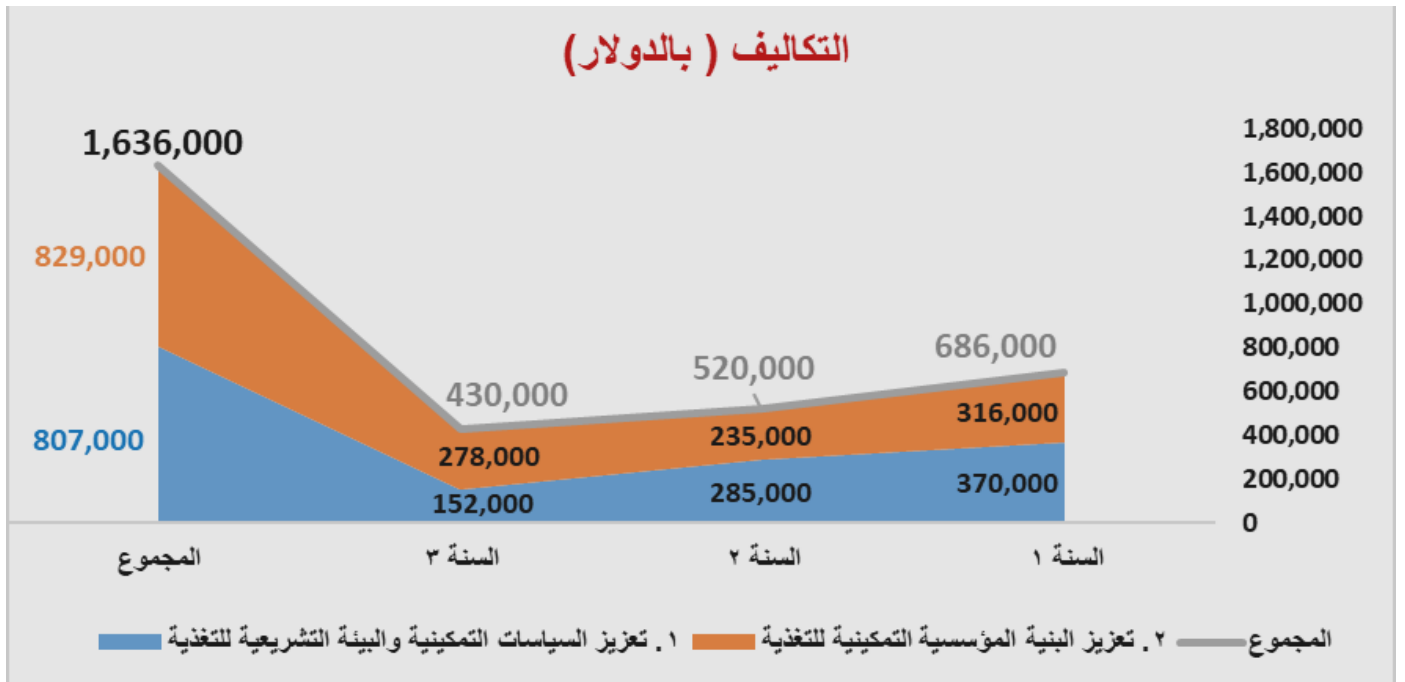
تكلفة الأنشطة الخاصة بالتغذية حسب الهدف



تكلفة الأنشطة الحساسة للتغذية حسب الهدف



تكلفة القيادة الحكومية المعززة والسياسات والقدرات الوطنية



ورشة العمل الفنية لوضع وتحديث تكاليف أنشطة إطار النتائج الموحد لخطة التغذية متعددة القطاعات

